

**TOLERANTIŠKA
ŠAKNIES GUMBO
SUKĖLĖJUI**



ŽIEMOJIMAS



**ATSPARUMAS
ANKŠTARŲ
ATSIDARYMUI**



**DVIGUBAS
ATSPARUMAS
FOMOZEI**



**KOMPAKTIŠKAS
AUGIMAS RUDENĮ**

ATSILIEPIMAS



Ditte Clausen,

Techninės plėtros ekspertė, Šiaurės ir Baltijos šalys

"DK PLATINIUM" - tai labai produktyvi rapsų šaknies gumbui tolerantiška veislė. Ši veislė sparčiai auga rudenį, todėl tinka optimaliam arba vėlyvesniam sėjoms laikui. „DK PLATINIUM“ taip pat turi RLM7 geną, kuris suteikia veislei dvigubą apsaugą nuo fomezės. Kaip ir visos DEKALB veislės DK PLATINIUM turi atsparumą ankštarių atsidarymui. Šis atsparumas užtikrina lankstumą derliaus nuėmimo metu ir sumažina savaiminio įsisėjimo problemą. DK PLATINIUM taip pat pasižymi geru žiemojimu ir dideliu derlingumu. Danijoje „DK PLATINIUM“ buvo auginama labai stipriai rapsų šaknų gumbu infekuotuose dirvožemiuose ir šios veislės derlingumas siekė 5 t/ha."

VEISLĖS PRIVALUMAI

- 1 Šaknies gumbui tolerantiška veislė
- 2 Aukštas derlingumas ir aliejingumas
- 3 Dviguba apsauga nuo fomezės ir atsparumas ankštarių atsidarymui

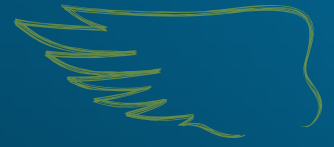
DERLINGUMAS



*DEKALB veislės vidutinis derlingumas (%) oficialiuose bandymuose 2018 metais Lietuvoje, lyginant su standartu.

AGRONOMINĖ CHARAKTERISTIKA

Vystymasis rudenį	Kompaktiškas
Vegetacijos atsinaujimas	Vidutiniškai vėlyvas
Žydėjimo ankstyvumas	Vidutinis
Brandos ankstyvumas	Vidutinis
Augalų aukštis	Aukštaūgis
Išgulimo tikimybė	Maža
Stiebo tvirtumas	Geras
Ankštarių atsidarymo atsparumas	Yra
Atsparumas fomezėi	Geras
Atsparumas šviesmargei	Geras
Žiemkentiškumas	Labai geras



REKOMENDACIJOS

- Kad kuo ilgiau išlaikyti veislės toleranciją šaknies gumbo sukėlėjui, patariama auginti tik šia infekcija užkrėstuose dirvožemiuose.
- Optimalus vystymas rudenį - rekomenduojamas optimalus arba vidutiniškai vėlyvas sėjos laikas
- Tinka visiems dirvožemio tipams

SĖKLOS NORMOS APSKAIČIAVIMAS

Sėjos normos apskaičiavimas yra vienas iš svarbesnių pasiruošimo sėjai darbų, kuris vėliau įtakos pasėlių tankumą. Dėl per didelio pasėlių tankumo augalai prasčiau žiemoja, didėja ligų plitimo, o vėliau ir išgulimo tikimybė. Parinkus optimalią sėklų normą, augalai nekonkuruoja tarpusavyje dėl maisto medžiagų, taip pat geriau pasiruošia žiemai.

Sėjai reikalingos sėklos norma apskaičiuojama pagal šią formulę:

$$\frac{\text{Norimas augalų skaičius m}^2 \times 1000 \text{ sėklų masė g}}{\text{Sėklos daigumas \%}} = \text{kg/ha}$$

Rapsų sėklos norma, kg/ha, esant skirtingų 1000 sėklų masei, jei sėklų daigumas 95 %.

Daigų sėklų skaičius 1 m ²	1000 sėklų masė, g							
	4,0	4,5	5,0	5,5	6,0	6,5	7,0	7,5
35	1,5	1,7	1,8	2,0	2,2	2,4	2,6	2,8
40	1,7	1,9	2,1	2,3	2,5	2,7	2,9	3,2
45	1,9	2,1	2,4	2,6	2,8	3,1	3,3	3,6
50	2,1	2,4	2,6	2,9	3,2	3,4	3,7	3,9
55	2,3	2,6	2,9	3,2	3,5	3,8	4,1	4,3
60	2,5	2,8	3,2	3,5	3,8	4,1	4,4	4,7

Dėl prastų aplinkos sąlygų (užmirkusio dirvožemio, sausros, vėlyvos sėjos) sėklų daigumas gali sumažėti iki 85%, todėl rekomenduojama sėklos normą padidinti apie 10 %.

Jeigu rudenį pasėliai optimalaus tankumo, tai po žiemos, augalų vegetacijai atsinaujinus, turėsime pasėlius, kuriuose bus apie 24-28 vnt. sveikų augalų kvadratiname metre. Tai yra optimali reikšmė, siekiant gauti aukščiausią vidutinį augalo produktyvumą.